

# TIPOGRAFIA

# Tipografia

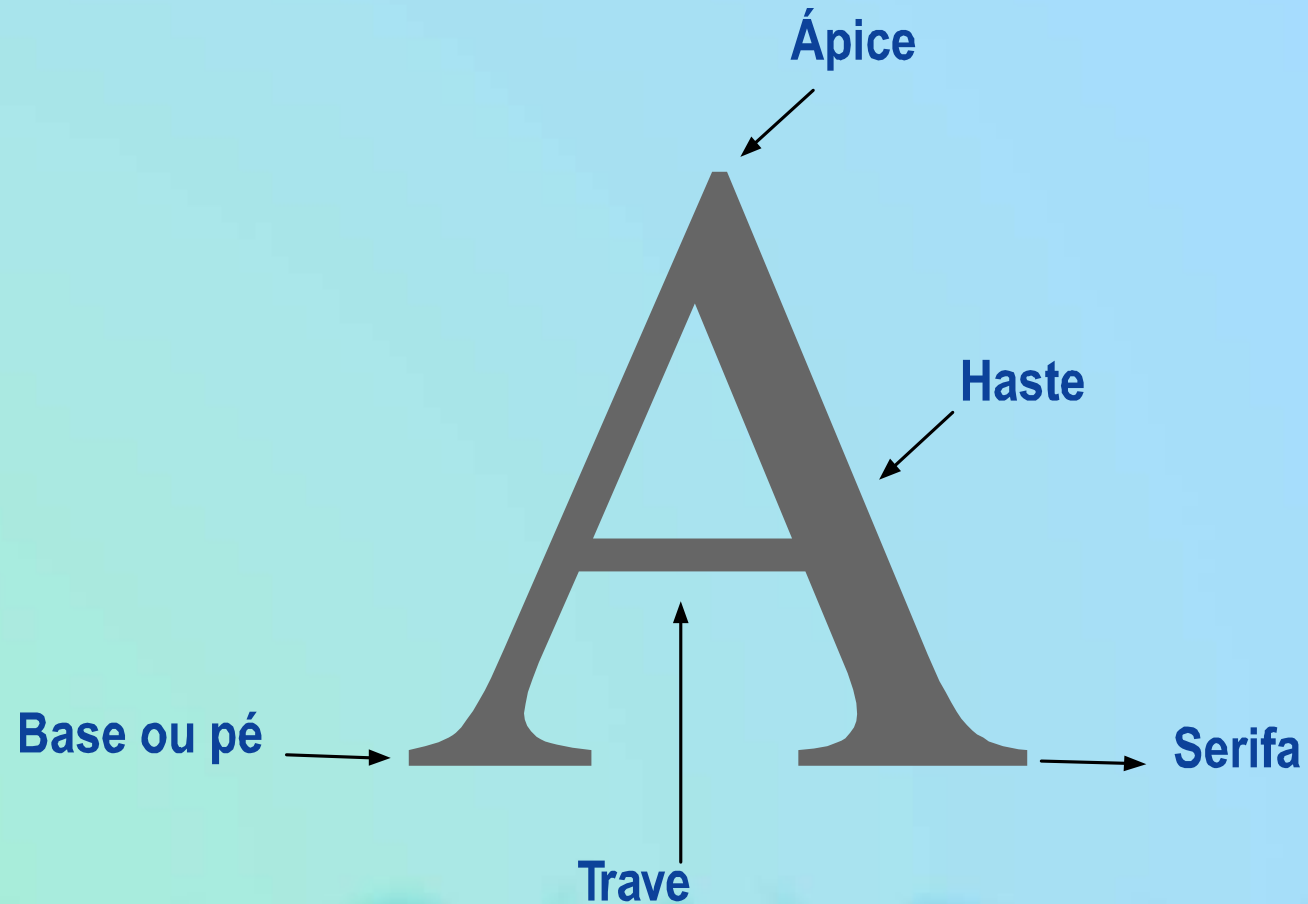
- Importância da Tipografia no Projeto Gráfico
- Estrutura do caractere
- Classificação por família
- Características dos Tipos
- Considerações na escolha da Tipografia

# Importância da Tipografia no projeto

A Tipografia transmite personalidade a uma peça gráfica.

Cada família de fonte, cada tipo de letra transmite um conceito.

# Estrutura do Caractere



# Classificação por Família

## Romana Antiga

- Inspirada na escrita monumental romana, produz um contraste entre as hastes e as suas serifas TRIANGULARES.
- Proporciona ao leitor um inconsciente descanso visual, decorrente do contraste harmonioso da leveza dos desenhos das serifas.

## Utilização

- área editorial com grandes volumes de texto, alcançando o maior grau de legibilidade entre as famílias.



Aegn pZ

# Classificação por Família

## Romana Moderna

- Inspirada na evolução dos romanos clássicos, em que os desenhistas acentuavam o contraste entre as hastes e substituíram as serifas de forma triangulares por aparas RETILÍNEAS nas extremidades, trazendo uma sensível melhora na legibilidade das letras, tornando-as mais belas e leves.

## Utilização

- esteticamente agradáveis, mas frágeis pelas hastes muito finas.



# Classificação por Família

## Egípcia

- Criada na evolução industrial, tem como característica principal, a uniformidade nas hastes e serifas retangulares.

## Utilização

- Pela força causada por suas hastes, esta família pode ser usada onde é necessário transmitir vitalidade, principalmente em títulos. Desaconselhada para textos longos por torná-los pesados demais.



**PLAYBOY**

# Classificação por Família

## Cursiva

- Caracteres que não se encaixam em nenhuma das estruturas anteriores, em letras sem parâmetros de classificação, com hastes e serifas livres, como caracteres góticos, manuscritos e com ornamentos em geral.

## Utilização

- a interferência usada na construção das letras dificultam a sua legibilidade, deixando-as mais utilizadas em destaques e pontuações do material gráfico.





# Classificação por Família

## Lapidária

- Proporciona caracteres com poucas variações em suas hastes e não possui serifa, tornando textos mais visuais e mais legíveis.

## Utilização

- recomendada para confecção da maioria dos textos publicitários e de embalagens. Não recomendada para textos longos, pois a falta de contraste entre suas hastes a torna cansativa.

**O ESTADO DE S. PAULO**

# Classificação por Série

## Quanto à largura

- Uma letra pode ser normal, condensada ou estendida.



# Classificação por Série

## Quanto à tonalidade

- Uma letra pode ser extralight, light, book, medium, semi-bold, extra-bold.

**A A A**

# Classificação por Série

## Quanto à inclinação

- Uma letra pode ser redonda ou itálica.

**A A**

# Classificação Onomástica

As fontes ou conjuntos de letras com a mesma característica são conhecidos por seus nomes e não por famílias.

Garamond, Futura, GillSans, Palatino, Helvética

# Considerações na Escolha da tipografia

## Estética

Apesar de subjetivo e pessoal. Não é aconselhável avaliar esse tópico fora de um contexto de layout. Ver adequação. Um estudo minucioso de tipologia normalmente elimina a chance de erro.

## Legibilidade

Nível de leitura da tipologia. Também adequada ao projeto e ao público-alvo.

## Adequação

Há fontes que se comportam melhor em determinado trabalho que em outros.

O que vai ser determinado pela linguagem visual utilizada e por fatores como público-alvo e natureza da mensagem.

# Considerações na Escolha da tipografia

## Estética

- Quantidade de tipologias
- Unidade do layout
- Conceito da peça

*Serifadas: seriedade, clareza, concisão*

*Não serifadas: refinamento, classe*

# Considerações na Escolha da tipografia

## Legibilidade

- Maiúsculas X Minúsculas
- Condensada X Expandida
- Altura de X
- Serifa X Sem serifa
- Tamanho do corpo
- Entrelinha
- Alinhamento
- Kerning
- Entreletras
- Entre palavras
- Massa de texto
- Cor



# Considerações na Escolha da tipografia

## Adequação

- **O que é o texto?** *É um título, um texto ou uma legenda de rodapé?*
- **Quem vai ler?** *São jovens audaciosos ou idosos cautelosos?*
- **Qual a mídia?** *Jornal, revista, folheto, TV?*
- **Onde se dá a ação da leitura?** *No carro, ônibus, trem, em casa, na rua?*

# Tamanho da letra – CORPO

O tamanho das letras é medido em pontos (1 ponto = 0,341mm) e é chamado de CORPO DA LETRA.

## **Fonte Arial Black, corpo 12**

O tamanho das letras é medido em pontos (1 ponto = 0,341mm) e é chamado de CORPO DA LETRA.

## **Fonte Arial Black, corpo 16**

O tamanho das letras é medido em pontos (1 ponto = 0,341mm) e é chamado de CORPO DA LETRA.

## **Fonte Arial Black, corpo 24**

O tamanho das letras é medido em pontos (1 ponto = 0,341mm) e é chamado de CORPO DA LETRA.

## **Fonte Arial Black, corpo 36**

O tamanho das letras é medido em pontos (1 ponto = 0,341mm) e é chamado de CORPO DA LETRA.

# Entrelinha

- A entrelinha é o espaço existente entre a base de uma linha para a base da próxima. Também é medido em pontos.
- Na teoria, a medida ideal para a entrelinha é 120% do corpo da fonte mas isso não impede a utilização de entrelinhas diferentes desse padrão.

## ENTRELINHA NORMAL

A entrelinha é o espaço existente entre a base de uma linha para a base da próxima. Também é medido em pontos.

Na teoria, a medida ideal para a entrelinha é 120% do corpo da fonte mas isso não impede a utilização de entrelinhas diferentes desse padrão.

## ENTRELINHA NORMAL

A entrelinha é o espaço existente entre a base de uma linha para a base da próxima. Também é medido em pontos.

## ENTRELINHA NORMAL

A entrelinha é o espaço existente entre a base de uma linha para a base da próxima. Também é medido em pontos.  
Na teoria, a medida ideal para a entrelinha é 120% do corpo da fonte mas isso não impede a utilização de entrelinhas diferentes desse padrão.

# Entre-letra X Kerning

**Há uma diferença entre espaço entre-letra e o kerning.**

- O espaço entre letra é a distância entre as letras de uma mesma palavra. No espaço entre-letras a distância entre as letras é igualmente distribuído.
- Já o kerning é o encaixe de letras como o “A” e o “T” para evitar deixar espaços em branco entre as letras. A distância entre as letras pode ser diferente, seguindo uma lógica visual.

KERNING MÉTRICO  
KERNING ÓPTICO

ENTR ELETR A NORMA L

ENTRELETRA ABERTA

ENTRELETRA FECHADA

# Entre-parágrafo

- Quando um texto é muito longo, é comum dar um respiro (espaço) entre dois parágrafos para arejar e facilitar a leitura.

Quando um texto é muito longo, é comum dar um respiro (espaço) entre dois parágrafos para arejar e facilitar a leitura.

Quando um texto é muito longo, é comum dar um respiro (espaço) entre dois parágrafos para arejar e facilitar a leitura.

Quando um texto é muito longo, é comum dar um respiro (espaço) entre dois parágrafos para arejar e facilitar a leitura.

Quando um texto é muito longo, é comum dar um respiro (espaço) entre dois parágrafos para arejar e facilitar a leitura.

Quando um texto é muito longo, é comum dar um respiro (espaço) entre dois parágrafos para arejar e facilitar a leitura.

Quando um texto é muito longo, é comum dar um respiro (espaço) entre dois parágrafos para arejar e facilitar a leitura.

# Alinhamento de textos

- Há, basicamente, quatro tipos de alinhamento. Cada um deles com suas características quanto à legibilidade e à beleza em um layout.
- Normalmente, o de melhor leitura é o alinhamento à esquerda. Alinhamentos como à direita e centralizado prejudicam a leitura, apesar de deixar um texto curto mais bonito. Já o texto blocado tem uma leitura um pouco melhor, mas pode acarretar em espaços muito grandes entre as palavras.

## ESQUERDA

A entrelinha é o espaço existente entre a base de uma linha para a base da próxima. Também é medido em pontos.

Na teoria, a medida ideal para a entrelinha é 120% do corpo da fonte mas isso não impede a utilização de entrelinhas diferentes desse padrão.

## CENTRALIZADO

A entrelinha é o espaço existente entre a base de uma linha para a base da próxima. Também é medido em pontos.

Na teoria, a medida ideal para a entrelinha é 120% do corpo da fonte mas isso não impede a utilização de entrelinhas diferentes desse padrão.

## DIREITA BLOCADO

A entrelinha é o espaço existente entre a base de uma linha para a base da próxima. Também é medido em pontos.

Na teoria, a medida ideal para a entrelinha é 120% do corpo da fonte mas isso não impede a utilização de entrelinhas diferentes desse padrão.

A entrelinha é o espaço existente entre a base de uma linha para a base da próxima. Também é medido em pontos.

Na teoria, a medida ideal para a entrelinha é 120% do corpo da fonte mas isso não impede a utilização de entrelinhas diferentes desse padrão.